



# CITY of MONTEBELLO

## MEDIDA



## : MEDIDA DE PROTECCIÓN DE SERVICIOS A LA CIUDAD

### Mejora de Calles, Instalaciones, Parques y Programas

Después de años de que el estado quitara millones de dólares de fondos locales, la ciudad de Montebello se enfrenta a un déficit presupuestario de \$ 5.6 millones el próximo año, a pesar de apretar el cinturón en varios departamentos de la Ciudad.

Sólo en los últimos cinco años, más de \$ 82.5 millones han sido tomados por el estado, drenando significativamente los recursos de la Ciudad y afectando la seguridad pública. Este dinero podría haber sido utilizado para reparaciones de calles, mantenimiento de parques, seguridad pública, programas para jóvenes y mayores, proyectos de mejoras de capital mucho mas.

La Ciudad ha dirigido estos desafíos fiscales de varias maneras:

- **CREÓ UN COMITÉ DE ESTÍMULO FISCAL** 2016 para examinar las necesidades inmediatas a largo plazo de la comunidad, e identificar maneras de generar ingresos adicionales para atender estas necesidades
- **RECORTO PERSONAL DE LA CIUDAD, INCLUYENDO LA POLICÍA Y EL PERSONAL DE BOMBEROS**, despidiendo empleados a través de departamentos y congelando posiciones críticas.
- **DEFIRIÓ MANTENIMIENTO MUY NECESARIO** en equipos y proyectos, incluyendo la flota de vehículos de la policía, mejoras en la estación de bomberos, y mejoras de seguridad y amenidades en todos los parques de la Ciudad.

Sin embargo, la Ciudad aún enfrenta \$ 213 millones en necesidades inmediatas a largo plazo, incluyendo \$ 178 millones en mantenimiento diferido. Sin ingresos adicionales, la Ciudad se verá obligada a hacer recortes adicionales en todas las áreas, incluyendo el departamento de bomberos y la seguridad pública.

**DÍA DE ELECCIÓN: 7 de noviembre de 2017**

Regístrese para votar y encontrar su lugar de votación en [www.lavote.net](http://www.lavote.net)

## QUE ES LA MEDIDA S?



El Concejo Municipal de Montebello votó por colocar la medida de Protección de Servicios a la Ciudad ante los votantes de Montebello en la boleta de la elección general del 7 de noviembre de 2017. La medida S es un impuesto de ventas del 1%, también conocido como el impuesto local de transacción y uso. Esto equivale a un centavo por cada dólar. Actualmente, sólo el 1% del impuesto a las ventas llega a Montebello, con un 8.50% al Estado, el Condado y otras agencias.

Los residentes no pagaran impuestos en comestibles, medicamentos recetados o alquiler. Sólo los artículos no médicos y no alimentarios están sujetos al impuesto sobre las ventas.

**El impuesto sobre las ventas se recauda de todos los consumidores, incluyendo los visitantes que realizan compras sujetas a impuestos en Montebello. Estos visitantes incluyen la población estimada de 416,834 trabajadores que compran bienes en Montebello con regularidad, superando ampliamente a los 64.000 residentes permanentes en Montebello.<sup>1</sup>**

<sup>1</sup> Información para Mayo 1 del 2017. Fuente: SPG Research; Información demografica zona commercial por STI: PopStats (2016).

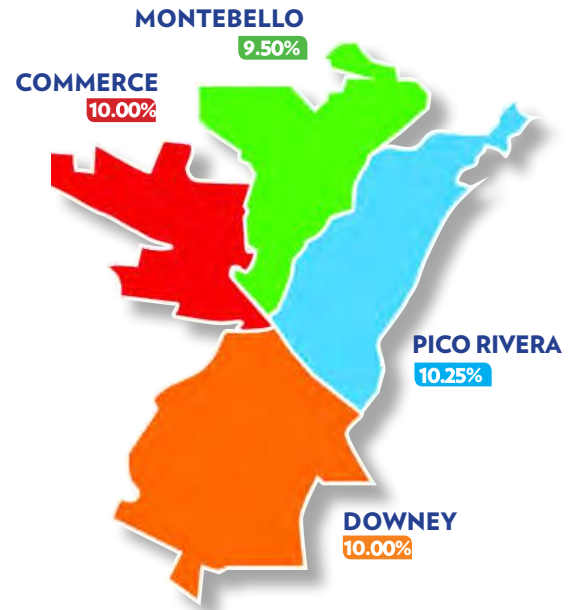
Si se aprueba, la medida proporcionaría \$ 9 millones anuales en nuevos ingresos para permitir que la Ciudad mantenga nuestras calles, parques e instalaciones.

El financiamiento también ayudaría a la Ciudad a enfrentar sus costos de mantenimiento diferido, incluyendo la reparación de baches y aceras, la mejora de las calles principales y residenciales, y la inversión en programas que atraen a las empresas y crean empleos, entre otros.

El impuesto de ventas de Montebello es uno de los más bajos en comparación con las comunidades vecinas: Pico Rivera tiene una tasa de 10.25%, Downey tiene una tasa de 10.00% y Commerce tiene una tasa de 10.00%, entre otros. El cambio propuesto de esta medida mantendría a Montebello competitivo con ciudades comparables en la región.

Si los votantes lo aprueban, el financiamiento de la Medida de Protección de los Servicios de la Ciudad mejoraría la calidad de vida de los residentes de Montebello, ayudando a preservar, proteger y mejorar los parques y programas de recreación existentes, incluyendo el mejoramiento de nuestros parques y campos de pelota donde nuestros hijos aprenden y juegan.

La medida contiene disposiciones estrictas sobre rendición de cuentas, incluyendo auditorías financieras obligatorias, informes a la comunidad y un comité consultivo independiente para asegurar que, de ser aprobado, todos los fondos se gasten para mantener y mejorar los servicios esenciales.



## PROGRAMAS QUE PUEDEN SER AFECTADOS

- **RECORTES** en los programas de deportes para la juventud y los programas para personas de la tercera edad
- **CIERRE** del Centro Acuático y del Parque de Patinaje
- **REDUCCIÓN** del mantenimiento del parque y de las horas de instalación
- Equipo y tecnología **ANTICUADOS** del equipo de respuesta a emergencias
- **FALTA** de personal de seguridad pública para mantener a nuestras comunidades seguras, incluyendo mayores recortes a las unidades de la Policía encargadas de enfrentar una creciente población sin hogar y delitos asociados con la epidemia de drogas



La Ciudad continúa involucrando a todos los miembros de la comunidad en la situación fiscal actual. Para obtener más información, visite [www.cityofmontebello.com/](http://www.cityofmontebello.com/) o póngase en contacto con nosotros en [cspm@cityofmontebello.com](mailto:cspm@cityofmontebello.com).

Regístrese para votar y encontrar su lugar de votación en [www.lavote.net](http://www.lavote.net)



CITY of  
**MONTEBELLO**

MEDIDA



: MEDIDA DE PROTECCIÓN DE SERVICIOS A LA CIUDAD

[www.cityofmontebello.com](http://www.cityofmontebello.com)



# CITY of MONTEBELLO

## MEDIDA S : MEDIDA DE PROTECCIÓN DE SERVICIOS A LA CIUDAD

# S *Asegurar la seguridad pública*

Después de años de que el estado quitara millones de dólares de fondos locales, la ciudad de Montebello se enfrenta a un déficit presupuestario de \$ 5.6 millones el próximo año, a pesar de apretar el cinturón en varios departamentos de la Ciudad.

Sólo en los últimos cinco años, más de \$ 82.5 millones han sido tomados por el estado, drenando significativamente los recursos de la Ciudad y afectando la seguridad pública.

La Ciudad ha dirigido estos desafíos fiscales de varias maneras:

- **REDUJO EL PERSONAL DE LA CIUDAD**, despidió a empleados de todos los departamentos y congeló posiciones críticas.
- **REDUJO EL PERSONAL DEL DEPARTAMENTO DE POLICÍA** incluyendo vigilancia de vecindarios, vagancia de drogas, graffiti, problemas de salud mental, investigaciones de narcóticos y unidades de extensión de personas sin hogar.
- **REDUJO EL PERSONAL DEL DEPARTAMENTO DE BOMBEROS** durante un período de ocho años para dar cuenta de los recortes fiscales.
- **DEFIRIÓ MANTENIMIENTO MUY NECESARIO** en equipos y proyectos, incluyendo la flota de vehículos de la policía, mejoras en la estación de bomberos, y mejoras de seguridad y amenidades en todos los parques de la Ciudad.

Sin embargo, la Ciudad aún enfrenta \$ 213 millones en necesidades inmediatas a largo plazo, incluyendo \$ 178 millones en mantenimiento diferido. Sin ingresos adicionales, la Ciudad se verá obligada a hacer recortes adicionales en todas las áreas, incluyendo el departamento de bomberos y la seguridad pública.

**DÍA DE ELECCIÓN: 7 de noviembre de 2017**

Regístrese para votar y encontrar su lugar de votación en [www.lavote.net](http://www.lavote.net)

## QUE ES LA MEDIDA S?

El Concejo Municipal de Montebello votó por colocar la medida de Protección de Servicios a la Ciudad ante los votantes de Montebello en la boleta de la elección general del 7 de noviembre de 2017. La medida S es un impuesto de ventas del 1%, también conocido como el impuesto local de transacción y uso. Esto equivale a un centavo por cada dólar. Actualmente, sólo el 1% del impuesto a las ventas llega a Montebello, con un 8.50% al Estado, el Condado y otras agencias.

Los residentes no pagan impuestos en comestibles, medicamentos recetados o alquiler. Sólo los artículos no médicos y no alimentarios están sujetos al impuesto sobre las ventas.

**El impuesto sobre las ventas se recauda de todos los consumidores, incluyendo los visitantes que realizan compras sujetas a impuestos en Montebello. Estos visitantes incluyen la población estimada de 416,834 trabajadores que compran bienes en Montebello con regularidad, superando ampliamente a los 64.000 residentes permanentes en Montebello.<sup>1</sup>**



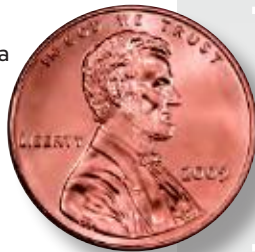
<sup>1</sup> Information as of 5/1/17. Source: SPG Research; trade area demographic information per STI: PopStats (2016).

Si se aprueba, la medida proporcionaría hasta 9 millones de dólares anuales en nuevos ingresos para permitir a la Ciudad mantener a nuestros departamentos locales de Policía y Bomberos. Esto ayudará a asegurar tiempos de respuesta rápidos y continuos de emergencia, vehículos de emergencia debidamente equipados y permitir que la Ciudad emplee a policías adicionales y bomberos para mantener nuestras comunidades seguras.

Sin fondos adicionales, la Ciudad podría experimentar mayores recortes a las unidades de la Policía encargadas de enfrentar una creciente población sin hogar y delitos asociados con la epidemia de drogas.

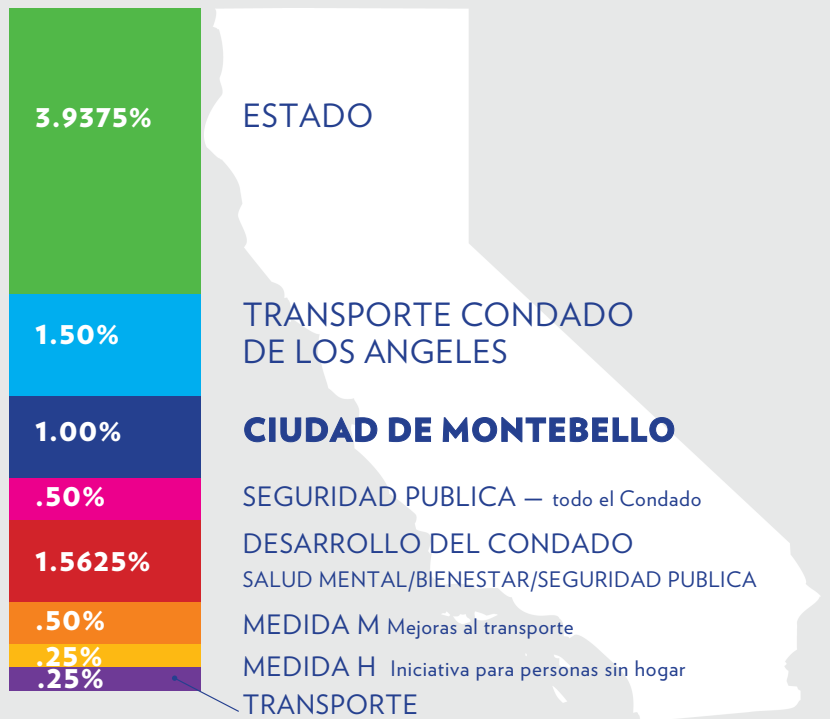
El impuesto de ventas de Montebello es uno de los más bajos en comparación con las comunidades vecinas: Pico Rivera tiene una tasa de 10.25%, Downey tiene una tasa de 10.00% y Commerce tiene una tasa de 10.00%, entre otros. El cambio propuesto de esta medida mantendría a Montebello competitivo con ciudades comparables en la región.

La medida contiene disposiciones estrictas sobre rendición de cuentas, incluyendo auditorías financieras obligatorias, informes a la comunidad y un comité consultivo independiente para asegurar que, de ser aprobado, todos los fondos se gasten para mantener y mejorar los servicios esenciales.



## ACTUALMENTE, SÓLO EL 1% DE LOS IMPUESTOS A LAS LLEGA A MONTEBELLO

8.50% VA AL ESTADO, EL CONDADO Y OTRAS AGENCIAS



### Cual es el impuesto a las ventas en Montebello

**actualmente?** El actual impuesto a las ventas es de 9.50% del cual el 8.50% va directamente al Estado y el Condado. sólo el uno por ciento de los impuestos a las ventas llega a Montebello. Esto significa que, por cada dólar gastado, solo un centavo queda disponible para servicios públicos.



La Ciudad continúa involucrando a todos los miembros de la comunidad en la situación fiscal actual. Para obtener más información, visite [www.cityofmontebello.com](http://www.cityofmontebello.com) o póngase en contacto con nosotros en [cspm@cityofmontebello.com](mailto:cspm@cityofmontebello.com).

**DÍA DE ELECCIÓN: 7 de noviembre de 2017**

Regístrese para votar y encontrar su lugar de votación en [www.lavote.net](http://www.lavote.net)



CITY of  
**MONTEBELLO**

MEDIDA



: MEDIDA DE PROTECCIÓN DE SERVICIOS A LA CIUDAD

[www.cityofmontebello.com](http://www.cityofmontebello.com)